

2016年上海市信息社会发展报告

一、上海市信息社会发展概况

(一) 总体概况

上海市信息社会发展稳中有进，发展水平继续保持全国第二。2016年，上海市信息社会指数达到0.7375，处于信息社会发展期初级阶段，并朝着信息社会发展期中级阶段稳步迈进。从全国来看，2016年上海市信息社会发展水平位居全国第二位，连续五年保持全国第二位，仅次于北京市（2016年北京市信息社会指数为0.7746），远高于全国及其它兄弟省市（2016年中国信息社会指数为0.4519）。近5年来，上海市信息社会发展态势良好，已具备较好的发展基础，增长趋于平稳，2012年-2016年上海市信息社会指数年均增速为2.8%，而同期全国信息社会指数年均增速为7.0%，排名第一位的北京市信息社会指数年均增速为3.7%，排名第三位的天津市信息社会指数年均增速为6.4%。

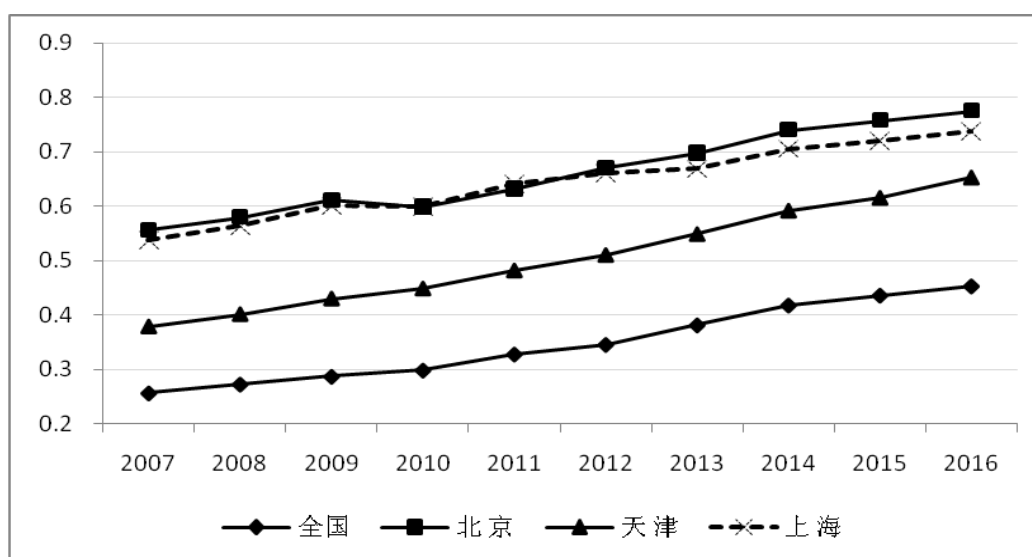


图1 全国及排名前三省市信息社会发展情况

(二) 重点领域发展概况

从发展水平看，在上海市信息社会各领域中数字生活发展水平最高，其次是在线政府、信息经济、网络社会。从贡献度来看，数字生活指数对上海市信息社会指数提升的贡献度最大，信息经济指数贡献度排名第二，且近几年基本保持平稳，网络社会指数贡献度位居第三，近几年小幅上升，在线政府指数贡献度基本稳定，但由于在线政府指数权重较小（在线政府指数权重为10%，其它三项指数

权重均为 30%)，在上海市信息社会指数中贡献度较小。

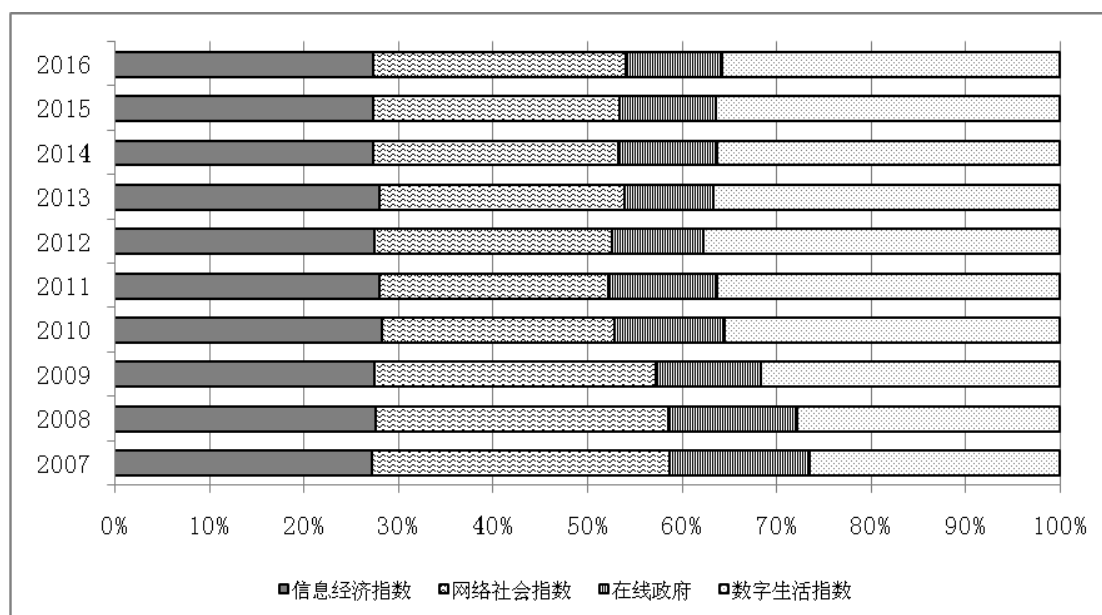


图 2 上海市信息社会指数各分领域贡献度

1、信息经济发展稳中有增，发展水平保持全国第二位

2016 年，上海市信息经济指数为 0.6722，发展水平低于北京市，保持在全国第二位。近 5 年来，上海市信息经济指数年均增长 2.6%，增速低于全国 3.8% 的年均增速，低于排名第一位的北京市（年均增长率为 2.7%）和排名第三位的天津市（年均增长率为 8.0%）。从发展阶段看，近年来上海市和北京市一直处在信息经济发展期初级阶段，排名第三的天津市今年开始跨越信息经济准备期，进入信息经济发展期初级阶段。

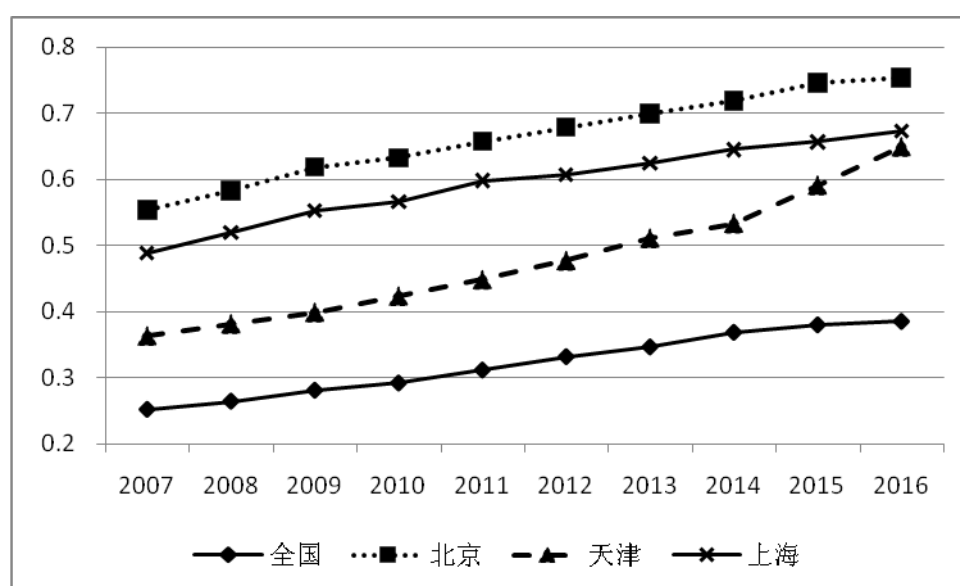


图 3 上海市与全国信息经济发展领先省市发展情况

从构成信息经济发展的二级指标看，**经济发展指数**排名维持在全国第三，低于天津市、北京市，经济发展处于转型升级时期，人均 GDP 有明显提升。**人力资源指数**位居全国第五，排名与 2015 年持平，其中大专及以上学历人口占劳动力人口比重位居全国第二，仅次于北京市，但由于成人识字率排名全国第九，财政性教育经费支出占 GDP 的比重位于全国第二十二位，拉低了总体的人力资源指数水平。**产业结构指数**继续保持全国第二，产业结构不断优化，服务业尤其是包括信息服务业在内的现代服务业在经济中的比重不断提高，第二、第三产业就业比重接近发达国家水平，就业结构指数自 2012 年一直保持在最高值 1.0。**发展方式指数**继续保持在全国第二，仅次于北京市，随着上海建设具有全球影响力的科创中心全面推进，科技研发投入和产出持续增加，其中研发经费支出占 GDP 比重自 2015 年起就超过了 3.5%，研发投入指数达到最高值 1.0，每百万人专利申请数位居全国第五，创新能力不断提升，能效指数排名全国第五，单位产值能耗不断降低。

2、网络社会发展增长放缓，发展水平落于全国第二位

2016 年，上海市网络社会指数为 0.6565，仅次于天津市，位居全国第二，依然处于信息经济发展期初级阶段。近 5 年来，上海市网络社会指数年均增长 4.4%，增速低于全国 4.9% 的年均增速，也低于排名第一位的天津市（年均增长率为 6.4%）和排名第三位的北京市（年均增长率为 5.1%）。2012 年以前，上海市网络社会指数远超其他省市，全国排名第一。近几年，北京市和天津市网络社会水平快速提升，2016 年上海市网络社会指数被天津市超越，落至全国第二位。

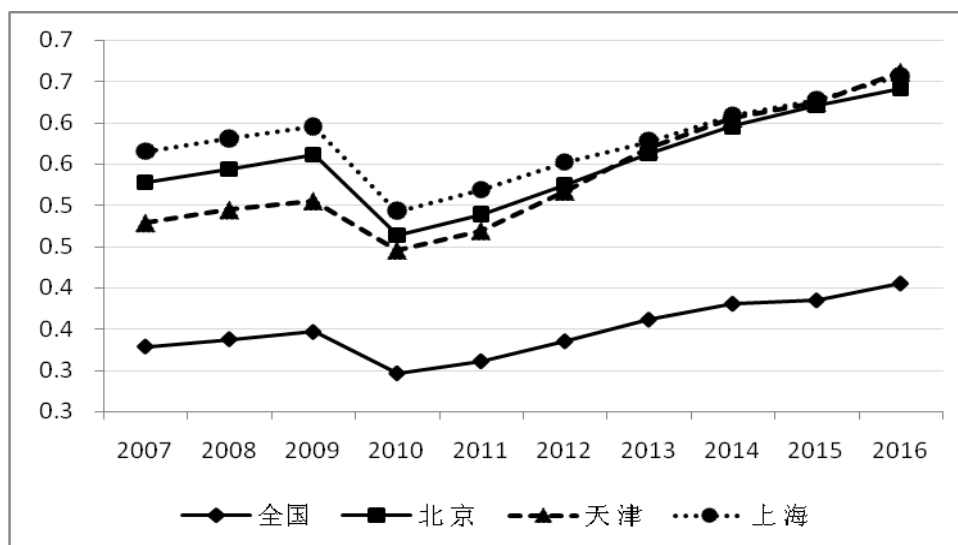


图 4 上海市与全国网络社会发展领先省市发展情况

从构成网络社会发展的二级指标看，**支付能力指数**排名第三，低于天津市和北京市，其中，固定宽带支付能力、移动电话支付能力增长放缓，排名均从第一逐年滑落至第四。**社会发展指数**继续位居全国第一，其中，上海人均寿命达到80.3岁，位居全国第一，城镇化率达到89.6%，高出排名第二的北京市3个百分点以上，城镇化发展水平全国领先，由于汽车尾气排放、工业废气排放等一些问题的存在，上海市空气质量指数排名位居全国第十位，但相比去年的第十三位有所提升。

3、在线政府指数波动较大，但排名总体保持全国第二

2016年上海市在线政府指数为0.7508，整体处于发展期初级阶段，发展水平继续保持全国第二位，在线政府指数与排名第一的北京市相比仍有一定的差距，2016年上海市与北京市相比低5.5%，比排名第三的海南省高出2.6%。近5年来，上海市在线政府指数出现波动性起伏变化，2014年在线政府指数有较大幅度的增长，增长率达到16%，并结束了2012年、2013年两年的负增长态势，2015年和2016年在线政府指数保持平稳态势，与2014年基本持平。

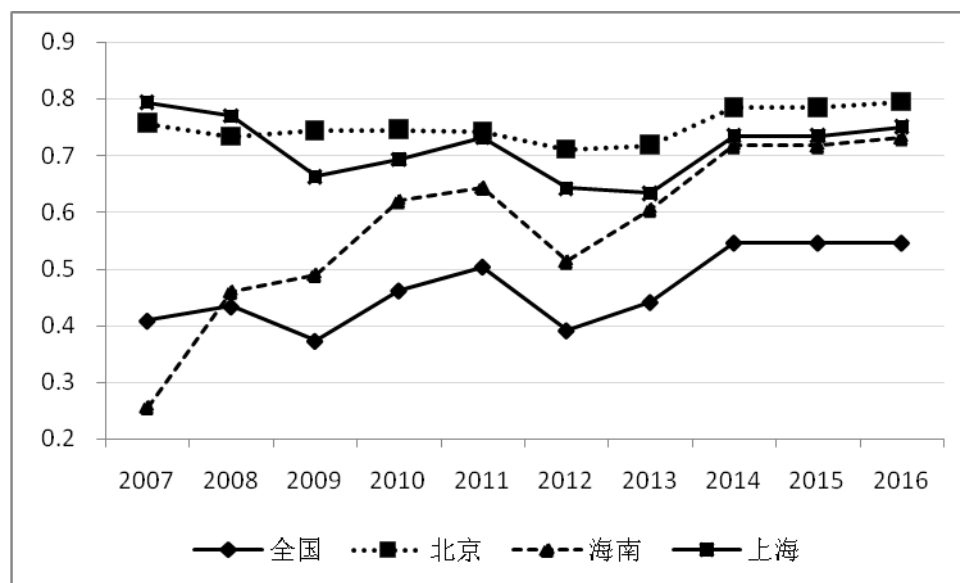


图5 上海市与全国在线政府发展领先省市发展情况

4、数字生活发展平稳增长，发展水平保持全国第二位

2016年上海市数字生活指数为0.8795，处于数字生活发展期中级阶段，接近发展期高级阶段，发展水平保持在全国第二位，略低于北京市。近5年来，上海市数字生活指数总体上呈现平缓增长态势，年均增长率为1.5%，增速远低于全国10.9%的年均增长率，也低于排名第一位的北京市（年均增长率为3.9%）和

排名第三位的广东省（年均增长率为 8.8%）。自 2013 年，上海市数字生活指数落至全国第二位。

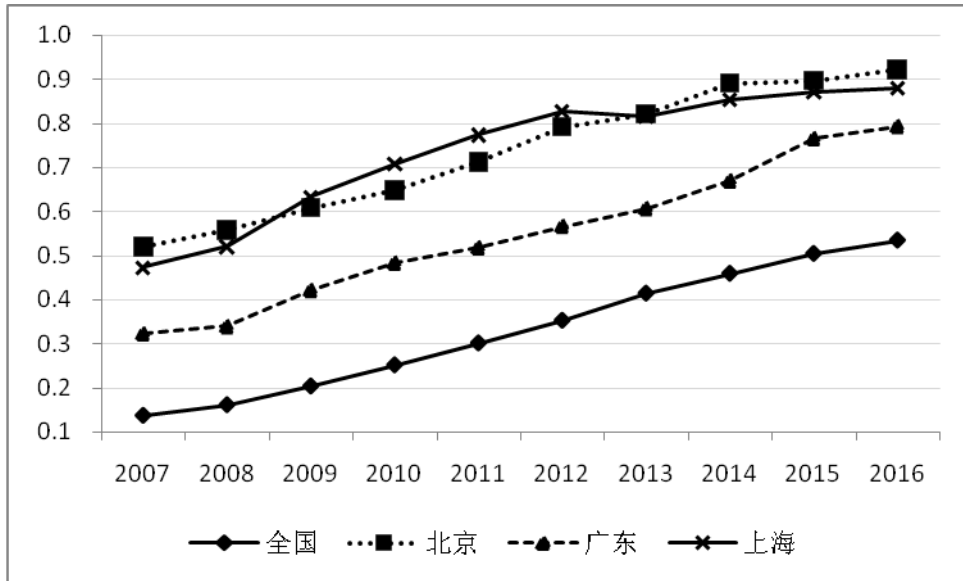


图 6 上海市与全国数字生活发展领先省市发展情况

从构成数字生活发展的二级指标看，**移动电话指数**位居全国第三，低于北京市、广东省，移动电话较为普及，2016 年上海市每百人中移动电话用户数为 135.7，超过 2013 年发达国家每百人中移动电话用户数（为 128.2）。**电脑指数**继续保持全国第一，电脑普及水平全国领先，2012 年上海市在全国率先突破每百人电脑拥有量 100 台，实现人人有电脑，远远领先于排名第二的北京市。**互联网指数**保持全国第二，互联网普及水平较高，2016 年上海市互联网普及率达到 76.8%，在全国处于较高水平，仅次于北京市，普及率相比北京市低 1 个百分点。

二、近年来上海市信息社会建设的经验

近年来，上海市大力推进面向未来的智慧城市建设，信息基础设施服务能级快速提升，信息资源共享加快推进，新一代信息产业和智慧经济加快布局，信息化应用全面渗透民生、城市管理、政务等领域，网络安全自主可控能力持续提高，上海市信息社会建设水平保持全国领先地位。

1、提升基础设施支撑能力。近年来，上海市全面推进宽带城市和无线城市基础设施建设，截至 2015 年，光纤到户覆盖总量约 860 万户，基本实现全市域覆盖，家庭宽带平均接入带宽达 30Mbps，3G/4G 网络用户普及率超过 90%，城市公共区域 WLAN 覆盖场所达 2.3 万处（AP17 万个）。加快推进三网融合，完成 660 万户有线电视用户 NGB 网络改造，IPTV 用户达 200 万户，高清电视和高清 IPTV

用户共计 280 万户，成为国内“高清第一城”。完成高精度位置服务平台建设，互联网数据中心（IDC）实现规模化发展，基础电信运营商 IDC 机架总量超过 3.4 万个。

2、加快推进信息资源共享。上海市不断完善实有人口、法人、空间地理等基础信息资源库建设，截止到 2015 年底，实有人口信息库现汇聚了全市 2400 多万常住人口信息，法人数据库已涵盖 160 余万户法人单位，空间地理信息库完成覆盖全市陆域的高分辨率数码航空遥感摄影。加快推进市公共信用信息服务平台应用，截止到 2015 年底，累计归集信用信息事项 3443 项，信用信息应用逐步拓展。加快推进全市信息资源共享开放，初步建立了政务数据资源目录体系，截止到 2015 年底，累计编制资源目录 1.1 万条，数据项 14.58 万个，上海政府数据服务网 2.0 版上线运行，39 个市级政府部门累计开放数据资源逾 800 项。研究出台了《关于推进政府信息资源向社会开放利用工作的实施意见》、《上海市政务数据资源共享管理办法》。

3、推动信息产业向高端发展。大力推动信息产业发展，产业竞争力进一步加强，2015 年，上海市信息产业增加值达到 2747.64 亿元，比上年增长了 9.8%，其中信息服务业增加值达到 1753.49 亿元，增长了 12%。加快推进“两化融合”，重视关键技术研发应用和产业化推进，集成电路设计能力大幅提升，新型显示产业升级加快，汽车电子迅速发展，高端软件在操作系统、数据库、中间件等方面形成完整产业链，“云海计划”，金融云、中小企业服务云等示范项目进展顺利，物联网在水质监测、智能消防、环境监测、公共安全和智能照明等方面试点应用。

4、推进信息惠民建设向纵深发展。积极优化网上行政审批和办事服务，市级网上政务大厅 2014 年 1 月全新改版，汇聚全市 658 个审批事项和 1313 项网上办事服务项目。加快提升市民服务热线为民服务水平，“12345”热线服务与公安、民政、电力、供水等 11 家单位建立专线专席三方通话机制，与政风行风热线等 5 条政务热线并线运行。不断提升多渠道服务能力，“上海发布”政务微博、微信以及上海市政府 APP 等新媒体新技术应用不断拓展。继续完善智能化公共服务体系，医疗卫生领域基本建立以电子健康档案为基础，以市区两级卫生综合管理平台为主干信息化应用框架。教育领域整合 15000 门市民学习课程，上海学习网注册用户 134 万，建成终身网络学习空间。交通领域基本建成集行业监管、运营

调度、公共信息服务于一体的公交信息化体系，高速公路不停车收费系统（ETC）覆盖全市主要道口。电子账单公共服务平台、社区为老综合服务信息平台、上海数字博物馆等一批公共服务项目上线运行，图书借阅“一卡通”覆盖全市 287 个分馆服务节点。

5、提升网络安全可控能力。上海市有序推进城市信息安全保障工作，在国内率先组建区域网络与信息安全应急管理机构，建成电子政务灾备中心。召开了上海市网络安全应急管理工作会议，印发了《上海市网络与信息安全事件专项应急预案》。在安全测评、应急响应、电子认证等领域技术实力和安全保障能力得到进一步提升。

上海市信息中心 执笔人：陆小敏、陈杰、刘婧敏、朱春娇

附表：

上海市 ISI 指标一览表（指数）

	2012	2013	2014	2015	2016
信息社会指数（ISI）	0.7079	0.7049	0.7381	0.7448	0.7375
1 信息经济指数	0.6059	0.6240	0.6447	0.6559	0.6722
1.1 经济发展指数	0.5437	0.5598	0.5642	0.5803	0.6150
1.1.1 人均 GDP 指数	0.5437	0.5598	0.5642	0.5803	0.6150
1.2 人力资源指数	0.6088	0.6172	0.6505	0.6517	0.6651
1.2.1 成人识字指数	0.9452	0.9520	0.9554	0.9272	0.9370
1.2.2 教育投入指数	0.3473	0.4088	0.4594	0.4494	0.4217
1.2.3 大学生指数	0.5339	0.4909	0.5368	0.5785	0.6367
1.3 产业结构指数	0.8580	0.8628	0.8778	0.8888	0.9051
1.3.1 产值结构指数	0.7161	0.7256	0.7556	0.7775	0.8102
1.3.2 就业结构指数	1.0000	1.0000	1.0000	1.0000	1.0000
1.4 发展方式指数	0.4133	0.4563	0.4862	0.5027	0.5035
1.4.1 研发投入指数	0.8029	0.8886	0.9629	1.0000	1.0000
1.4.2 创新指数	0.2273	0.2513	0.2554	0.2632	0.2475
1.4.3 能效指数	0.2097	0.2292	0.2405	0.2449	0.2630
2 网络社会指数	0.5521	0.5774	0.6085	0.6270	0.6565
2.1 支付能力指数	0.4402	0.5030	0.5473	0.5907	0.6372
2.1.1 固定宽带支付能力指数	0.4461	0.5215	0.5537	0.6332	0.6671
2.1.2 移动电话支付能力指数	0.4342	0.4845	0.5408	0.5482	0.6072
2.2 社会发展指数	0.6640	0.6518	0.6698	0.6632	0.6758
2.2.1 人均寿命指数	0.9442	0.9442	0.9442	0.9442	0.8026
2.2.2 城镇化指数	0.9363	0.9400	0.9400	0.9432	0.9432
2.2.3 空气质量指数	0.2532	0.2128	0.2667	0.2439	0.2817
3 在线政府指数	0.6423	0.6334	0.7353	0.7353	0.7508
4 数字生活指数	0.8283	0.8156	0.8538	0.8713	0.8795
4.1 移动电话指数	0.7683	0.7112	0.8013	0.8283	0.8484
4.2 电脑指数	1.0000	1.0000	1.0000	1.0000	1.0000
4.3 互联网指数	0.7167	0.7356	0.7600	0.7856	0.7900

上海市 ISI 指标一览表（排名）

	2012	2013	2014	2015	2016
信息社会指数 (ISI)	2	2	2	2	2
1 信息经济指数	2	2	2	2	2
1.1 经济发展指数	1	2	3	3	3
1.1.1 人均 GDP 指数	1	2	3	3	3
1.2 人力资源指数	5	5	6	5	5
1.2.1 成人识字指数	13	4	3	12	9
1.2.2 教育投入指数	24	20	23	22	22
1.2.3 大学生指数	2	3	3	2	2
1.3 产业结构指数	2	2	2	2	2
1.3.1 产值结构指数	2	2	2	2	2
1.3.2 就业结构指数	1	1	1	1	1
1.4 发展方式指数	2	2	2	2	2
1.4.1 研发投入指数	2	2	2	1	1
1.4.2 创新指数	1	3	4	5	5
1.4.3 能效指数	3	5	5	5	5
2 网络社会指数	1	1	1	1	2
2.1 支付能力指数	1	2	3	3	3
2.1.1 固定宽带支付能力指数	1	2	3	4	4
2.1.2 移动电话支付能力指数	1	2	3	4	4
2.2 社会发展指数	1	1	1	1	1
2.2.1 人均寿命指数	1	1	1	1	1
2.2.2 城镇化指数	1	1	1	1	1
2.2.3 空气质量指数	8	17	9	13	10
3 在线政府指数	3	3	2	2	2
4 数字生活指数	1	2	2	2	2
4.1 移动电话指数	1	2	2	3	3
4.2 电脑指数	1	1	1	1	1
4.3 互联网指数	2	2	2	2	2