

# 2016 年内蒙古自治区信息社会发展报告

## 一、全区信息社会发展概况

### 1.现状与趋势

2016 年，内蒙古自治区信息社会发展指数（ISI）达到 0.4483，正处于信息社会的转型期，比全国平均指数 0.4523 低 0.004，基本持平，在全国 31 个省市中排名第 10 位。

从发展历程来看，内蒙古自治区信息社会发展水平居中，最近 9 年的进展速度较快。内蒙 2007 年 ISI 为 0.2422，还处于信息社会发展的准备阶段，随后稳步发展，2011 年 ISI 指数达到 0.3138，进入到信息社会发展的转型阶段。随后稳步提高达到 2016 年的 0.4483。从发展速度来看，2007—2016 年内蒙古自治区 ISI 年均增长率为 7.08%，高于全国平均水平 (6.40%)0.68 个百分点，列全国第 9 位，落后于福建、河南、四川、海南、广西、青海、湖北、贵州等地，处于全国中上游水平，在西部地区名列第 5，远高于北京（3.76%）和上海（3.58%）。但是 2016 年内蒙古的 ISI 指数仅为 0.4483 距离北京的 0.7746 和上海的 0.7375 还有很大差距。我们应该清楚的认识到内蒙古现阶段的信息社会建设还很薄弱、信息社会发展水平还很不平衡。

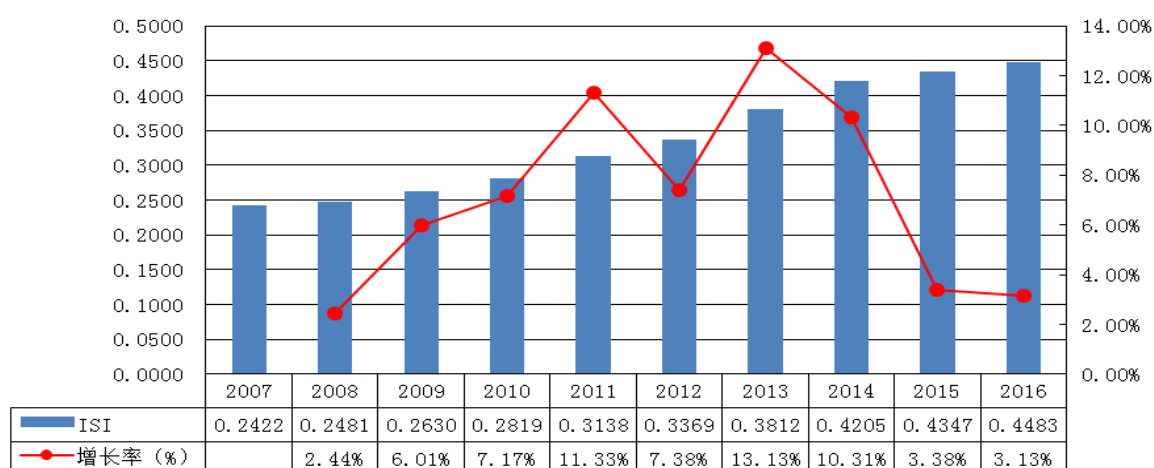


图 1 2007-2016 年内蒙古自治区 ISI 指数变化趋势

## 2. 重点领域发展情况

(1)信息经济指数发展相对滞后。2016 年，内蒙古信息经济指数指数达到 0.3472，仍然处于工业经济向知识型经济转变的转型期，指数排名全国第 13 位，属于全国中等水平。

从发展水平看，2007 年内蒙古信息经济指数为 0.2256，还处于信息经济准备阶段的起步期，2012 年信息经济指数突破 0.3，达到 0.3056，开始迈入信息经济准备阶段的转型期，一直保持着逐年上升趋势。

从发展速度看，近 9 年，内蒙古信息经济指数平均增长率为 4.91%，其中经济发展指数近几年稳居全国前 6 位，人力资源指数始终排名比较靠后，2016 年排名全国第 26 位。加之原本就比较落后的产业结构指数（2016 年排名第 22 位）和发展方式指数（2016 年排名第 27 位），导致整体信息经济指数不高。但值得鼓励的是今年人力资源指数和产业结构指数都比 2015 年上升了 1 位。

(2)网络社会平稳发展。2016 年内蒙古网络社会指数达到 0.5107，处于网络社会的转型期，排名居全国第 7 位。

从发展水平看，内蒙古网络社会发展近年来比较平稳，2007 年到 2016 年，内蒙古网络社会指数发展比较平稳，始终处于网络社会发展准备期。内蒙古 2007 年网络社会指数为 0.3418，之后一路平稳上升，2016 年突破 0.5 达到的 0.5107。近 9 年，内蒙古网络社会指数排名也一直在稳步上升，从 2007 年的全国第 12 名上升到 2016 年的全国第 7 名。

从发展速度看，近 9 年内蒙古自治区网络化社会快速发展，年均增速为 4.56%，高于全国（2.36%）2.2 个百分点。增速居全国第 2，仅排名在福建（5.93%）之后。内蒙古自治区的支付能力指数 2016 年排名全国第 7。社会发展指数 2016 年排名全国第 9，其中城镇化发展水平较高（指数 2016 年全国排名第 10 位）和空气质量较好（指数 2016 年全国排名第 7 位）是支撑社会发展的重要基础。

(3)在线政府指数排名下滑，政府转型已经相对落后于全国其他地区。2016 年，内蒙古在线政府指数达到 0.4554，正处于政府管理模式的转型期，排名全国第 26 位，属于相对落后省市，也是内蒙古信息社会指数所有一级指标中排名最靠后的。内蒙古在线型政府建设起步较好，但发展速度相对较慢。

(4)数字生活指数相对稳定。2016 年，内蒙古数字生活指数达到 0.4846，正处于传统生活方式向数字化生活方式转变的转型期，排名全国第 13 位，位于全国中游水平。

从发展水平看，内蒙古数字生活发展稳步推进，2007 年内蒙古数字生活指数只有 0.1074，直到 2010 年指数才达到 0.2228，开始进入起步阶段，2012 年指数达到 0.3578，进入了数字生活的转型期，信息社会发展对个人生活的广泛而深刻的影响开始显现。

从发展速度看，近 9 年(2007~2016 年)来，内蒙古数字生活水平快速提高，年均增速为 18.22%，高于全国平均水平（16.26%）1.96 个百分点，排名全国第 10 位，与增长最快的贵州(24.55%)相差 8.29 个百分点。数字生活指数中内蒙古移动电话指数位居全国中上游（第 6 名），而电脑指数则相对落后（第 23 名），互联网指数位于中游（第 16 名）。

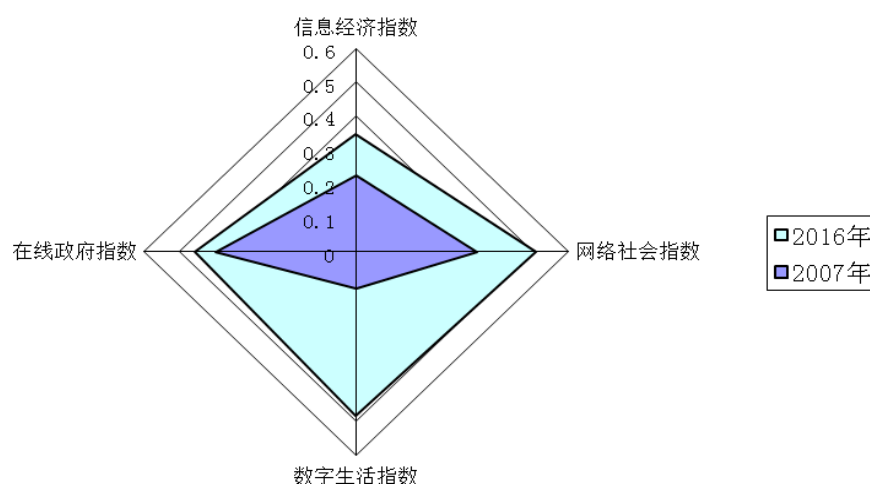


图 2 内蒙古自治区信息社会重点发展领域

## 二、所辖盟市信息社会发展概况

### 1. 地市信息社会发展水平排名及其变化情况

从 2016 年内蒙古自治区各盟市信息社会发展水平看，鄂尔多斯、包头、乌海和阿拉善表现突出，其 ISI 指数都超过了 0.6，进入信息化社会发展期，是内蒙古自治区信息社会发展的第一梯队；呼和浩特、锡林郭勒、呼伦贝尔和巴彦淖尔分列第 5—8 位，其 ISI 指数均在 0.4-0.6 之间，处在信息化社会准备期的高

级阶段，是内蒙古自治区信息社会发展的第二梯队；通辽、乌兰察布、兴安盟和赤峰分列第 9-12 位，处在信息化社会准备期的转型阶段，其 ISI 指数均在 0.3-0.4 之间，是内蒙古自治区信息社会发展的第三梯队。

表 1 2013 年内蒙古自治区所辖盟市 ISI 指数分布情况

ISI 指数区间	地区
第一梯队[0.57, 0.7]	鄂尔多斯 包头 乌海 阿拉善 呼和浩特
第二梯队[0.4, 0.57)	锡林郭勒 呼伦贝尔 巴彦淖尔
第三梯队[0.3, 0.4)	通辽 乌兰察布 兴安盟 赤峰

从 2011-2016 年内蒙古自治区各盟市信息社会发展速度看，阿拉善、通辽进步最快，年均增长率分别为 4.34%和 4.14%；赤峰、鄂尔多斯和呼和浩特发展较快，年均增长率均在 3%以上；兴安盟、包头、锡林郭勒、乌兰察布、巴彦淖尔、乌海和呼伦贝尔发展相对缓慢，年均增长率低于 3%。

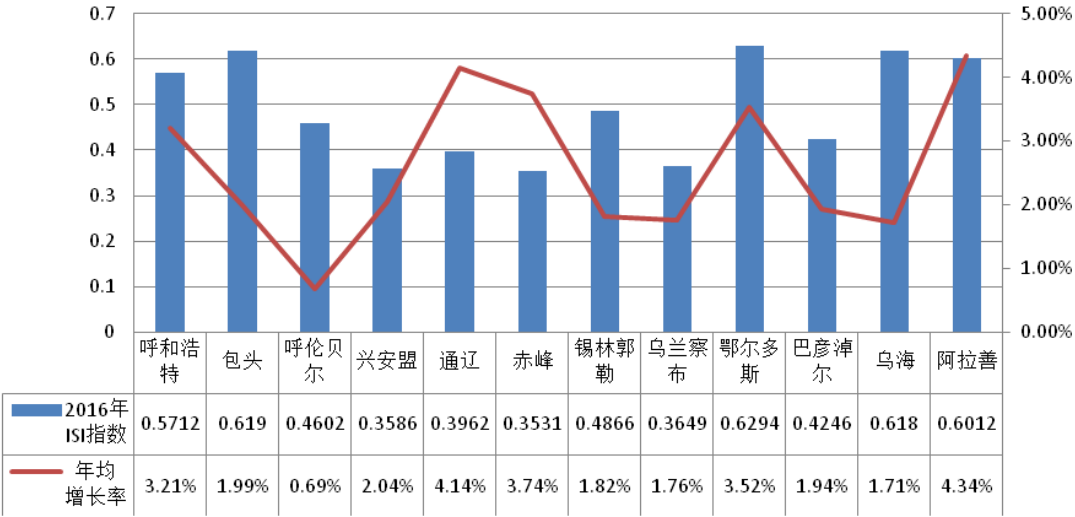


图 3 2016 年内蒙古自治区所辖地市 ISI 指数及年均增长率

### 2. 盟市信息社会发展水平的特点

从反应信息社会四大特征来看，信息社会发展水平属于第一梯队的几个盟市，在信息经济、网络社会和数字生活指数排名中均处于全区领先行列。鄂尔多

斯在人均 GDP、经济发展、支付能力等方面在全国 336 个地级市中均排名第 1。包头在人均 GDP 排在全国前 10 位，支付能力、网络社会也排在全国前 20。乌海就业结构排名全国第 1，其他多项指数排名也位于全国前列。阿拉善在人均 GDP 和经济发展方面排名全国第 7，其他指数排名总体靠前。呼和浩特在产业结构、经济发展等方面能够进入全国前 20，其中产业结构排名全国第 3。内蒙古的第一梯队盟市整体在全国排名比较靠前，但是与发达城市相比还有较大的差距，ISI 指数分别排名 28、29、30、32、38。但第一梯队的各盟市都有自己的短板，研发、创新、环保、经济结构等方面均排名均比较靠后。信息社会发展水平属于第二梯队的几个盟市，在信息经济、网络社会、数字生活和在线政府的发展中处于全区中游水平。其中呼伦贝尔在研发投入方面排名全国第 1，比较突出。信息社会发展水平属于第三梯队的几个城市，受经济社会发展水平制约，信息社会发展水平一般，各项指数排名均比较靠后。

### 3. 原因分析

鄂尔多斯、乌海、包头、呼和浩特处于内蒙古信息社会建设的领先地位，原因主要是：①经济发展水平高。一般而言，经济越发达，一个地区就越有能力投入资金来建设信息社会。②人力资源优势明显。以内蒙古大学为核心的高等教育体系为首府呼和浩特构建知识型社会注入了活力，促进了产业结构优化和发展方式的转变，而乌海、包头和鄂尔多斯作为内蒙古的工业、能源、化工基地汇聚了大量先进技术和产业人才。③社会各界重视信息社会建设。相比于经济社会发展，内蒙古各盟市信息社会建设水平相对落后的原因可能以下几点：①内蒙古作为我国重要的能源产业基地和畜牧业大省，各盟市在产业结构优化和发展方式转变上具有天然的劣势（明显影响信息经济指数，短期内难以扭转）。②内蒙古信息化建设的速度在逐步加大，但是基础薄弱，初始水平比较低的现状还没有得到根本改变。③内蒙古各盟市政府转型和管理创新相对滞后，尽管信息基础设施水平已在逐步增强，但应用水平还有待提高。

### 三、近年来信息社会建设的经验与问题分析

党的十八大报告明确指出“新四化”的要求，推动信息化和工业化深度融合。尤为重要的是把推进信息化建设摆到更加突出的位置，这就为进一步加快内蒙古的信息化发展指明了方向。近年来，内蒙古加快构建惠及全民的信息服务体系，

着力推动信息通信技术在经济社会各领域的广泛应用，信息化建设取得了显著地成效。

## 1. 信息化建设取得的经验

**信息化建设稳步推进。**呼包鄂乌地区“两化”融合试验区纵深推进；“互联网+政务”建设不断发展，大数据发展有力推动电子政务建设；“数字城市”、“智慧城市”建设的标准明确、模式和重点突出，“数字城市”、“智慧城市”建设取得积极进展；农牧业信息化、社会公共领域信息化、卫生和教育领域信息化加速发展，信息化发展思路贯穿于经济社会发展各领域和各时期，信息化建设稳步推进。

**网络信息安全逐步加强。**内蒙古深入贯彻国家信息工作有关精神，加大组织全区政府信息系统安全自查、测评和抽查工作力度，创新工作思路和方式，突出做好工业重点行业控制系统信息安全指导和督促检查工作，着力做好自治区电子政务灾备中心的建设、接入、运行管理和服务工作。全区上下牢固树立网络信息安全观念，形成全社会人人崇尚信息安全、人人希望信息安全、人人积极维护网络安全的良好社会氛围，扎实有序做好网络信息安全工作。

**信息产业发展壮大。**内蒙古继续支持电信运营企业开展多种通讯增值业务及推广应用，加大信息基础设施建设力度，建设“宽带城市”、“智慧城市”和“光网城市”，深入推进“十个全覆盖”工程，进一步将宽带延伸到偏远农村和嘎查，扩大机站的覆盖面；重点围绕光伏、整机制造及元器件制造两大产业，坚持市场导向，积极稳妥推进全区电子产品制造业发展；鼓励技术创新，扶持软件企业进一步推广应用软件产品和软件项目，做大做强做优自治区软件产业；持续加强和林格尔县“云计算”产业基地建设，搭建互联互通的信息化平台；加大信息化产品和服务研发创新，大力推进信息服务业发展壮大。

**政务信息开发科学有效。**内蒙古各盟市政府网站及时准确向社会公布政务信息，在线解读时事政策，提供便民服务，特别是自治区政务微博群运营管理逐步实现制度化、规范化、系统化，在社会管理、信息公开、舆论引导、政民互动等方面发挥着积极作用，进一步拓宽了党和政府与人民群众的沟通渠道，实现了政务信息公开化、透明化。

## 2. 问题分析

内蒙古信息化建设取得积极进展，但也存在一些不容忽视的问题：

**信息化发展整体水平较低。**政策法规体系尚不健全，信息化发展的基础设施滞后，区域信息化发展不平衡，东西部差距较大。数字化程度不高，新媒体发展缓慢，信息化整体水平仍低于全国平均水平。与沿海发达省市对比，内蒙古信息化建设在认识上还有差距，资金投入不足与重复建设问题依然严重，电子政务应用进展缓慢。

**信息技术应用程度低，“两化”融合度低。**信息技术应用广度和深度仍然挖掘不足，行业应用类创新业务开发仍显不足，以制度创新和管理创新来破解业务创新能力不足的工作还处于探索之中。信息化企业规模小、结构不优、产品档次低、整体实力不强的问题依然突出。工业化与信息化发展呈现“一条腿长、一条腿短”的特点，“两化”融合发展程度低。

**信息产业整体实力不强、信息资源共享水平较低。**信息资源共享和整合问题最为突出，在信息化和信息系统建设中各自为政，条块分割、相互隔绝，信息资源不能有效共享和重复建设，造成资源巨大浪费和应用效率低下，成为进一步推进信息社会建设的瓶颈。全区信息产品制造业表现出规模小、结构不优、产业链条短、产品档次低、整体实力和竞争力不强的特点。与周边省市相比，内蒙古信息产业竞争力依然不强，信息产业对科技创新、经济发展的作用不明显。

**信息网络基础设施亟待完善。**内蒙古的信息网络覆盖率和宽带化程度有待提高，城乡宽带网络基础设施服务能力和水平差距日益拉大。宽带的接入方式、接入技术、接入带宽等方面与支撑传统产业改造提升的要求尚有差距，牧区、林区、边境等地区通信设施依然薄弱，一些乡镇苏木宽带网络尚不能完全普及，通信网络需进一步延伸覆盖。网络和信息安全问题日益突出，主要存在着市场主体安全意识相对薄弱、网络与信息安全体系尚不完善等问题。

【内蒙古经济信息中心】

撰稿人：郭淞沅、李鹏

## 附表

表 1：内蒙古自治区 ISI 指标一览表（指数）

年份	2011	2012	2013	2014	2015	2016
<b>信息社会指数（ISI）</b>	0.3138	0.3369	0.3812	0.4205	0.4347	0.4483
<b>1 信息经济指数</b>	0.282	0.3056	0.3234	0.3348	0.3377	0.3472
1.1 经济发展指数	0.2933	0.3384	0.3931	0.4222	0.4348	0.4487
1.2 人力资源指数	0.4675	0.5256	0.5362	0.5364	0.516	0.5184
1.2.1 成人识字指数	0.8502	0.9186	0.9126	0.9198	0.9146	0.9068
1.2.2 教育投入指数	0.3571	0.3942	0.3887	0.3958	0.3877	0.3841
1.2.3 大学生指数	0.1951	0.2641	0.3074	0.2935	0.2457	0.2644
1.3 产业结构指数	0.2887	0.2772	0.2709	0.2775	0.2887	0.3108
1.3.1 产值结构指数	0.475	0.4508	0.4366	0.4432	0.4563	0.4940
1.3.2 就业结构指数	0.1024	0.1037	0.1051	0.1119	0.1212	0.1276
1.4 发展方式指数	0.0786	0.0813	0.0936	0.1031	0.1113	0.1111
1.4.1 研发投入指数	0.1514	0.1571	0.1686	0.1829	0.2	0.1971
1.4.2 创新指数	0.0075	0.0087	0.0114	0.014	0.0188	0.0187
1.4.3 能效指数	0.0768	0.078	0.1008	0.1125	0.115	0.1174
<b>2 网络社会指数</b>	0.3568	0.3956	0.4311	0.4655	0.4989	0.5107
2.1 支付能力指数	0.2204	0.2739	0.3532	0.4095	0.4426	0.4649
2.1.1 固定宽带支付能力指数	0.2257	0.2776	0.3662	0.4144	0.4744	0.4868
2.1.2 移动电话支付能力指数	0.215	0.2702	0.3402	0.4047	0.4108	0.4431
2.2 社会发展指数	0.4933	0.5172	0.5091	0.5214	0.5551	0.5564
2.2.1 人均寿命指数	0.6987	0.7444	0.7444	0.7444	0.7444	0.7444
2.2.2 城镇化指数	0.5621	0.5791	0.596	0.6078	0.618	0.6246
2.2.3 空气质量指数	0.2191	0.2281	0.1869	0.212	0.303	0.2985
<b>3 在线政府指数</b>	0.3648	0.1924	0.2808	0.4173	0.4173	0.4554
<b>4 数字生活指数</b>	0.2855	0.3578	0.4224	0.4622	0.4734	0.4846
4.1 移动电话指数	0.417	0.5249	0.5856	0.6419	0.6733	0.6574
4.2 电脑指数	0.1751	0.2063	0.2972	0.3126	0.2591	0.2887
4.3 互联网指数	0.2644	0.3422	0.3844	0.4322	0.4878	0.5078



表 2：内蒙古自治区 ISI 指标一览表（排名）

年份	2011	2012	2013	2014	2015	2016
信息社会指数 (ISI)	13	12	12	11	10	10
<b>1 信息经济指数</b>	17	12	11	12	13	13
1.1 经济发展指数	6	6	6	5	6	6
1.2 人力资源指数	23	19	16	24	27	27
1.2.1 成人识字指数	18	17	14	13	15	16
1.2.2 教育投入指数	22	19	22	27	26	25
1.2.3 大学生指数	12	8	5	9	16	18
1.3 产业结构指数	23	26	25	25	23	22
1.3.1 产值结构指数	20	22	21	22	22	22
1.3.2 就业结构指数	24	24	26	24	21	18
1.4 发展方式指数	29	29	29	27	27	27
1.4.1 研发投入指数	28	28	28	26	25	25
1.4.2 创新指数	25	26	28	29	28	30
1.4.3 能效指数	27	27	26	25	25	25
<b>2 网络社会指数</b>	10	8	7	7	6	7
2.1 支付能力指数	6	6	6	5	6	7
2.1.1 固定宽带支付能力指数	6	6	6	5	6	7
2.1.2 移动电话支付能力指数	6	6	6	5	6	6
2.2 社会发展指数	13	12	13	12	9	9
2.2.1 人均寿命指数	24	24	24	24	24	23
2.2.2 城镇化指数	9	9	9	9	9	10
2.2.3 空气质量指数	20	17	26	22	6	7
<b>3 在线政府指数</b>	25	28	28	27	27	26
<b>4 数字生活指数</b>	13	10	10	10	10	13
4.1 移动电话指数	8	6	7	6	6	6
4.2 电脑指数	18	17	16	18	24	23
4.3 互联网指数	13	12	12	11	10	16

**表 3：内蒙古自治区所辖地级市 2016 年 ISI 主要指标（指数）**

	ISI 总指数	信息经济指数	网络社会指数	在线政府指数	数字生活指数
呼和浩特	0.5712	0.5067	0.5827	0.4669	0.6589
包头	0.6190	0.5136	0.7140	0.4717	0.6785
呼伦贝尔	0.4602	0.3980	0.5037	0.2750	0.5408
兴安盟	0.3586	0.3531	0.3616	0.3333	0.3694
通辽	0.3962	0.3687	0.4343	0.3590	0.3980
赤峰	0.3531	0.3413	0.3699	0.3008	0.3654
锡林郭勒盟	0.4866	0.4087	0.5809	0.3419	0.5186
乌兰察布	0.3649	0.3253	0.3847	0.4001	0.3731
鄂尔多斯	0.6294	0.5293	0.7987	0.5959	0.5712
巴彦淖尔	0.4246	0.3374	0.4246	0.5395	0.4737
乌海	0.6180	0.5031	0.6665	0.4268	0.7482
阿拉善盟	0.6012	0.4600	0.7440	0.4011	0.6663

**表 4：内蒙古自治区所辖地级市 2016 年 ISI 主要指标（全国排名）**

	ISI 总指数	信息经济指数	网络社会指数	在线政府指数	数字生活指数
呼和浩特	38	28	48	148	46
包头	29	24	17	142	40
呼伦贝尔	92	58	79	318	91
兴安盟	215	95	210	293	241
通辽	159	79	128	274	214
赤峰	224	115	196	302	246
锡林郭勒盟	73	53	49	287	109
乌兰察布	210	142	184	234	240
鄂尔多斯	28	23	3	29	72
巴彦淖尔	127	120	139	82	134
乌海	30	29	26	204	27
阿拉善盟	32	40	12	232	45